



## Tema meseca februarja: **GOVEDOREJA V SLOVENIJI**

Govedoreja je v Slovenija najpomembnejša kmetijska dejavnost, saj daje kmetovalcem največ prihodka in prireje mleka in mesa. Slovenska govedoreja temelji na dveh kombiniranih pasmah, na lisasti in rjavi, ter na izrazito mlečni črno-beli pasmi, katere stalež se v zadnjih letih močno povečuje. V pasemski strukturi prevladuje lisasta pasma s 37 % sledita pa črna bela pasma s 16 % in rjava pasma z 9 %. Pri kombiniranih pasmah je v zadnjem času selekcija najbolj intenzivno usmerjena v prirejo mleka, saj si rejci želijo živali s čim večjo mlečnostjo. Selekcija v povečanje prireje mleka pa zmanjšuje sposobnost živali za prirejo mesa, križajo kombinirane pasme z mesnimi pasmami. V populaciji je zato tudi velik delež križancev z mesnimi pasmami, ki so v Sloveniji manj razširjene, se pa njihov delež stalno povečuje. Najpomembnejši sta francoski pasmi šarole (charolais) z 0,23 % in limuzin (limousine) z 0,20 %. V osemenjevalnih centrih pa je rejcem na voljo seme plemenskih bikov šarole, limuzin in belgijske beloplave pasme.

V Sloveniji smo s pomočjo ljubiteljev cikastega goveda uspeli ohraniti to edino slovensko avtohtono pasmo, ki je bila nekoč zelo razširjena predvsem na Bohinjskem in Tolminskem pa tudi na ravninskem delu Gorenjske. Pasma je trenutno v fazi obnovitve, glavni rejski cilj pa je ohraniti pasmo v izvornem tipu. Avtohtona cikasta pasma je zastopana z 0,37 % njen delež pa se iz leta v leto povečuje.

### LISASTA PASMA

#### Opis

Barva in pigmentacija: lise so v odtenkih pšenično rumene do temno rjave barve na beli podlagi, enakomerno pigmentirane in enakomerno porazdeljene. Glava je bele barve, mogoče so tudi pigmentne lise okoli oči. Konec repa tako imenovani čop je bele barve, rogovi in parklji so svetli, smrček je roza barve, dlaka je kratka, gladka in sijoča, primerna starosti in letnemu času.

- Ženske živali so obsežne z odlično sposobnostjo uživanja voluminozne krme ter mirnega in prijaznega temperamenta. Živali v A tipu (mleko – meso) imajo dobro izražene lastnosti za prirejo mleka. Živali v B tipu (meso – mleko) pa so kombinirani ti, z večjim poudarkom na omišičenosti.
- Moške živali so obsežne z dobro omišičenostjo, hitre rasti in z dobrimi klavnimi lastnostmi. Plemenski biki dosejajo nad 155 cm višine v vihru in nas 1100 kg telesne teže.<sup>1</sup>

<sup>1</sup> [http://www.kgzs.si/Portals/0/KGZS\\_govedoreja\\_2009.pdf](http://www.kgzs.si/Portals/0/KGZS_govedoreja_2009.pdf)



## Razširjenost

Lisasta pasma ima v Sloveniji dolgo tradicijo in spada med tradicionalne pasme. Najdemo jo povsod, najbolj pa je razširjena v severovzhodni Slovenije. Rejci in strokovnjaki so to pasmo desetletja oplemenjevali ter prilagodili nje tip razmeram in tehnologiji reje.

Danes imamo v Sloveniji populacijo lisaste pasme, ki jo odlikuje visok genetski potencial za prirejo mleka in mesa. Z načrtnim osemenjevanjem bikovskih mater z najboljšimi elitnimi biki dobimo potomce, ki jih vzrejamo – testiramo v vzrejališču plemenskih bikov za lisasto pasmo v Murski Soboti že od leta 1963. Pasma je namenjena tako prireji mleka kot mesa, zato je zanjo pripravljen rejski program v obeh tipih.



Slika 1: Lisasta pasma govedi

## Rejski cilji

Lisasta pasma je kombinirana pasma, ki jo redijo rejci, usmerjeni v intenzivno ter manj intenzivno prirejo mleka, in rejci dojilj. Rejski cilji, ki jih z načrtnimi parjenji z visokokakovostnimi plemenskimi živalmi in odbiro zasledujejo strokovnjaki in rejci govedi lisaste pasme v Sloveniji, se zato delijo na dva dela. Molznice v intenzivni prireji mleka so v A tipu, krave dojilje in del krav molznic v ekstenzivni prireji mleka pa so v B tipu.<sup>2</sup>

Tip A je kombiniran tip mleko – meso s poudarkom na prireji mleka.

Tip B je kombiniran tip meso – mleko s poudarkom prireji mesa.

<sup>2</sup> [http://www.kgzs.si/Portals/0/KGZS\\_govedoreja\\_2009.pdf](http://www.kgzs.si/Portals/0/KGZS_govedoreja_2009.pdf)



# DRUŠTVO PRIJATELJEV AGRARNE EKONOMIKE

Lipovci 160, 9231 Beltinci

[www.dpae.si](http://www.dpae.si)

[info@dpae.si](mailto:info@dpae.si)

Lisasta pasma govedi se vsako leto predstavlja na sejmu Agra v Gornji Radgoni.



Slika 2: Ocenjevanje govedi (lisasta pasma) AGRA 2016<sup>3</sup>

## RJAVA PASMA



Slika 3: Rjava pasma govedi<sup>4</sup>

<sup>3</sup> <http://www.glasdezele.si/articles/2016/ocnievanje-govedi>

<sup>4</sup> [http://rjavo.govedo.si/rejci/meden\\_1.htm](http://rjavo.govedo.si/rejci/meden_1.htm)



# DRUŠTVO PRIJATELJEV AGRARNE EKONOMIKE

Lipovci 160, 9231 Beltinci

[www.dpae.si](http://www.dpae.si)

[info@dpae.si](mailto:info@dpae.si)

## Opis

Barva in pigmentacija: možni so številni odtenki rjave do sive barve z možnostjo rahlih belih pigmentiranih delov. V glavnem pa je govedo rjave pasme sivo rjave in mišje pa tudi temnejše rjave barve.

- Ženske živali imajo maso od 600 do 700 kg in so v vihru v povprečju visoke od 135 do 145 cm mlečne maščobe in 3,5 % beljakovin. Odlikujeta jih sposobnost prilagajanja težjim razmeram reje in miren temperament.
- Moške živali so hitre rasti, priraščajo 1000 do 1200 g na dan, primerne so za pitanje do velike mase. V vihru so visoke do 155 cm, s končno telesno maso do 1000 kg in visoko klavnostjo. Tip: rjava pasma je kombinirana pasma za prirejo mleka in mesa. Z rejskimi cilji zasledujemo dva tipa. Za intenzivne reje, usmerjene v prirejo mleka, kombiniran tip s poudarkom na visoki prireji mleka, za reje dojilj in reje z manj intenzivno prirejo mleka pa kombiniran tip s poudarkom na visoki prireji mesa.

## Razširjenost

Rjava pasma goveda ima izmed vseh gospodarsko pomembnih pasem najdaljšo tradicijo. Spada med tradicionalne pasme in predstavlja desetino populacije slovenskega goveda. Na Slovenskem je bila prisotna že v drugi polovici 19. stoletja. Oblikovala se je v dokaj težkih talnih in vremenskih razmerah, ob skromni krmi ter s križanjem različnih deželnih pasem. Prvotno je bil gospodarski pomen pasme reja za meso, delo in mleko. V 60. letih prejšnjega stoletja so začeli množično oplemenjevati rjavo pasmo z ameriško rjavo pasmo (Brown Swiss), kar je prispevalo k večji mlečnosti. Danes je rjava pasma kombinirana pasma z izrazitim poudarkom na visoki mlečnosti in vsebnosti mleka. Razširjena je na Primorskem, Notranjskem, Dolenjskem, v delu Ljubljanske kotline, na Savinjskem in v Šaleški dolini.

## Rejski cilji

Rjava pasma je kombinirana pasma, ki jo redijo rejci, usmerjeni v intenzivno in manj intenzivno prirejo mleka, ter rejci dojilj. Glede na usmeritev ter intenzivnost prireje mleka in mesa smo razdelili živali v dva tipa. Molznice v intenzivni prireji mleka so v mlečnem tipu, krave dojilje in del krav molznic v ekstenzivni prireji mleka pa so v mesno-mlečnem tipu.

## ČRNO BELA PASMA

### Opis

Barva in pigmentacija: pri tej pasmi so možne številne variacije črne in bele barve, od popolnoma črnih živali do skoraj povsem belih.<sup>5</sup>

<sup>5</sup> [http://www.kgzs.si/Portals/0/KGZS\\_govedoreja\\_2009.pdf](http://www.kgzs.si/Portals/0/KGZS_govedoreja_2009.pdf)



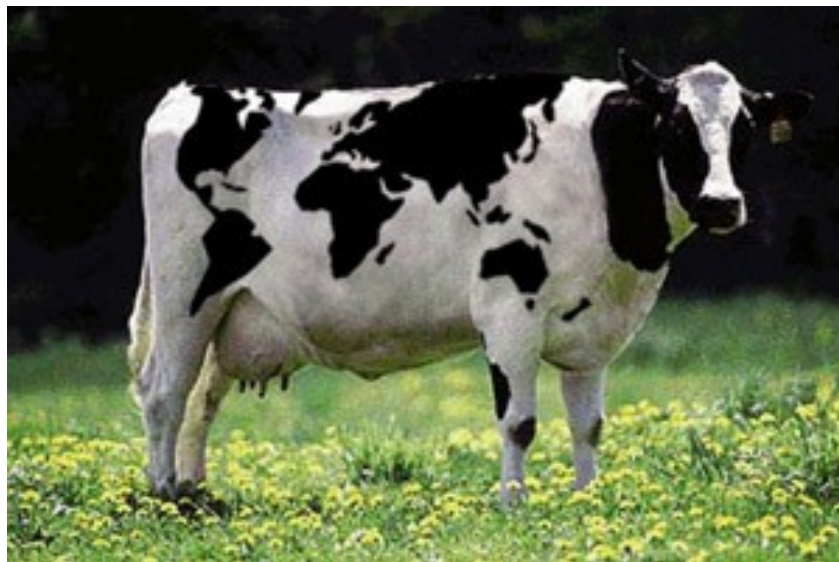
# DRUŠTVO PRIJATELJEV AGRARNE EKONOMIKE

Lipovci 160, 9231 Beltinci

[www.dpae.si](http://www.dpae.si)

[info@dpae.si](mailto:info@dpae.si)

Navadno se po telesu izmenjujejo črne in bele lise. Ob pojavu homozigotov recesivnega gena za rdečo barvo so možne tudi kombinacije v rdeči barvi.



Slika 4: Črno bela pasma goved<sup>6</sup>

- Ženske živali so v poudarjenem mlečnem tipu, hitre rasti, velikega okvirja in z veliko sposobnostjo zauživanja krme. Odrasle živali imajo višino vihra navadno 145 cm in več ter dosegajo maso prek 700 kg. Prevladujejo živali z dobro pripetimi vimeni in s korektno stojjo. Odlikuje jih sposobnost prilagajanja na različne klimatske razmere.
- Moške živali imajo višino vihra navadno 155 cm in več ter dosegajo maso prek 1100 kg. So hitro rastne, z dobrimi dnevnimi prirasti.

## Razširjenost

Črno-bela pasma je prišla v Slovenijo razmeroma pozno. Zaradi pomanjkanja mleka na trgu so družbena posestva začela uvažati živali mlečnega tipa. Prve krave so bile uvožene leta 1955 iz Danske za kočevska posestva. Izvor črno-bele pasme v Sloveniji je zelo pester; prvim nakupom iz Danske, Nizozemske in Nemčije so sledili še uvozi iz Amerike in Izraela. Živali črno-bele pasme so bile v začetku, ker so prihajale iz različnih populacij (držav), zelo neizenačene, od nekoliko lažjega danskega tipa do težjega kombiniranega nemškega tipa. Uspehi križanj evropske črno-bele pasme z ameriško holštajnsko pasmo, selekcionirano na visoko mlečnost, ki so jih izvajali v zahodnoevropskih državah, so spodbudili tudi naše rejce.<sup>7</sup>

<sup>6</sup> [https://sl.wikipedia.org/wiki/Hol%C5%A1tajnsko\\_govedo](https://sl.wikipedia.org/wiki/Hol%C5%A1tajnsko_govedo)

<sup>7</sup> [https://sl.wikipedia.org/wiki/Hol%C5%A1tajnsko\\_govedo](https://sl.wikipedia.org/wiki/Hol%C5%A1tajnsko_govedo)



# DRUŠTVO PRIJATELJEV AGRARNE EKONOMIKE

Lipovci 160, 9231 Beltinci

[www.dpae.si](http://www.dpae.si)

[info@dpae.si](mailto:info@dpae.si)

Tako so v letih 1971 in 1972 začeli poskusno osemenje s semenom bikov holštajnske pasme, uvoženih iz Italije. Rezultati so bili zelo dobri, zato so rejci začeli načrtno oplemenjevati črno-bele pasme s holštajnsko pasmo. S tem pa je bil načrtan osnovni cilj pasme – prireja mleka. Glavni poudarek pri rejskem cilju je bila količina mleka, beljakovin in maščob ter delež maščob in beljakovin.

## Rejski cilji

Osnova rejskega cilja za črno-belo pasmo je gospodarna prireja mleka. To omogoča reja velikih (visokih 140-150 cm), dolgih in obsežnih živali z veliko konzumacijsko sposobnostjo za voluminozno krmo. Cilj so tudi izenačena, dobro pripeta in od tal dvignjena vimena z izraženo centralno vezjo ter pravilno razporejenimi in oblikovani 13 nimi seski, tanke noge s pravilno stoji, čvrstimi in trdimi parklji, sposobnost visoke prireje mleka in prilagajanje različnim načinom reje ter raznolikemu okolju, velika odpornost proti boleznim, dolga življenjska doba, dobra plodnost, optimalen iztok mleka in velika zmogljivost rasti, mlečnost prek 10.000 kg mleka s 4,1 % maščob in 3,6 % beljakovin. Telice odlikujeta hitra rast in zgodnja zrelost, tako da ob ustrezni oskrbi telijo v starosti 24 do 28 mesecev.<sup>8</sup>

## Število govedi na začetku decembra 2015

Podatki za leto 2015 v Sloveniji kažejo, da se z rejo goveda ukvarja približno 33.000 kmetijskih gospodarstev ali približno toliko kot v letu 2014. Vsa skupaj so po 1. decembru 2015 redile približno 484.000 glav govedi ali za približno 3 % več kot v letu 2014 (to je približno 16.000 glav govedi več).<sup>9</sup>

*Mojca Klemenčič, dipl. inž. agr. ekon.*

<sup>8</sup> [http://www.kgzs.si/Portals/0/KGZS\\_govedoreja\\_2009.pdf](http://www.kgzs.si/Portals/0/KGZS_govedoreja_2009.pdf)

<sup>9</sup> <http://www.stat.si/StatWeb/prikazi-novico?id=5758&idp=11&headerbar=9>